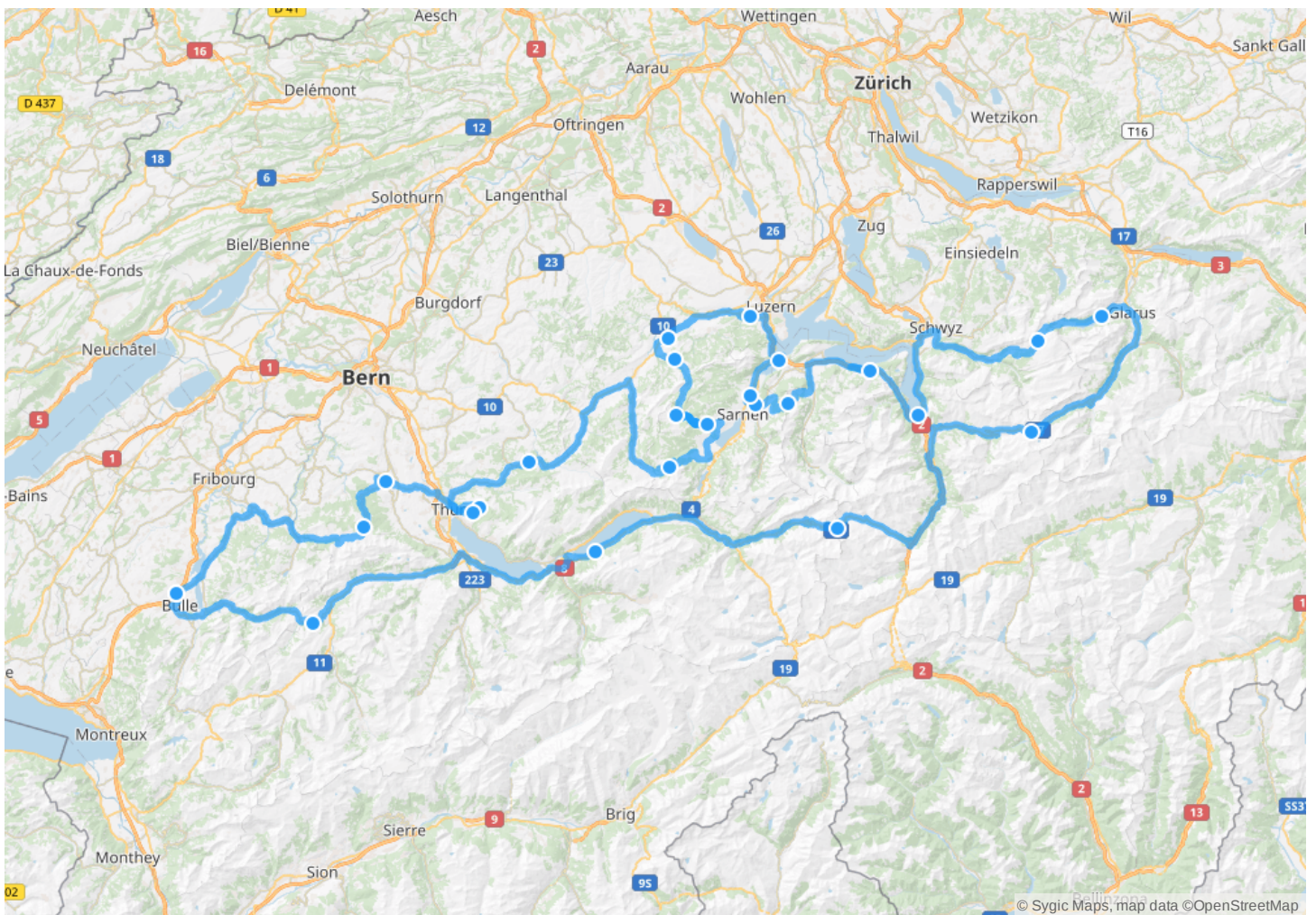


Suisse Centrale 2 Jours

13 août 2020 - 14 août 2020

par Robert-Nicoud Jean-Pascal



2 jours • 640 km / 400 mi en voiture

Suisse Centrale 2 Jours, Day 1

jeudi | 13 août 2020



Home

JOUR SUIVANT

32 min (32 km / 20 mi) en voiture



Col du Jaun

58 min (61 km / 38 mi) en voiture



Ehem. Seepolizei

45 min (55 km / 34 mi) en voiture



Sustenpass

47 min (66 km / 41 mi) en voiture



Col du Klausen



View Point

21 min (15 km / 9,2 mi) en voiture



Col du Prigel

40 min (43 km / 27 mi) en voiture



(Unnamed Road)

15 min (20 km / 12 mi) en voiture

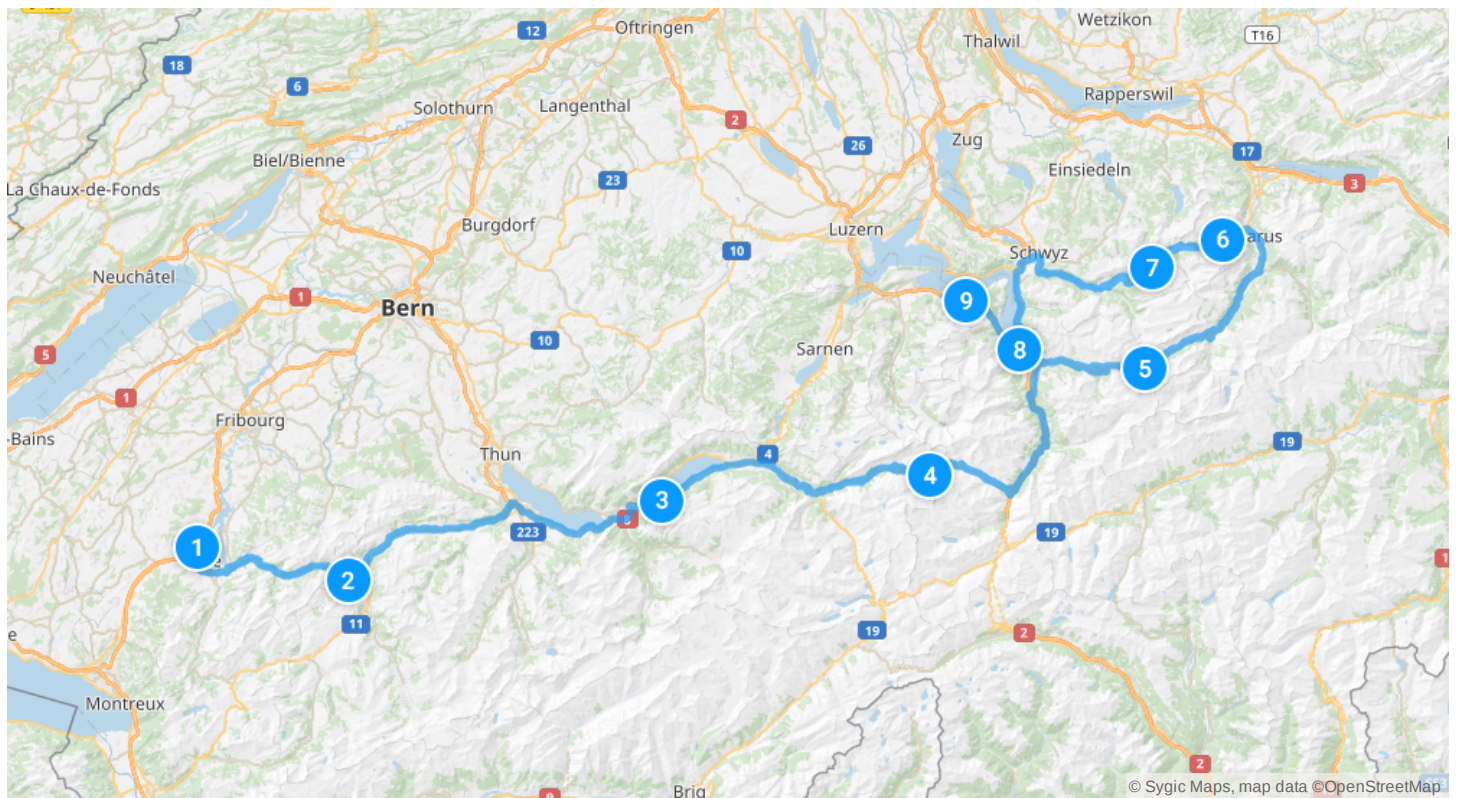


Hotel Engel

JOUR SUIVANT

Temps estimé (~12 h 10 min)

Lieux (7 h 20 min) • Voiture (340 km / 210 mi, 4 h 50 min)



vendredi | 14 août 2020



Hotel Engel
JOUR SUIVANT

28 min (25 km / 15 mi) en voiture



Ächerli

19 min (12 km / 7,4 mi) en voiture



44 Kägiswilerstrasse

4 min (3,0 km / 1,9 mi) en voiture



30 Brünigstrasse

7 min (8,3 km / 5,1 mi) en voiture



Badeplatz

12 min (13 km / 7,9 mi) en voiture



1 Sackweidstrasse

17 min (17 km / 11 mi) en voiture



Rengg

7 min (7,5 km / 4,6 mi) en voiture



Finsterwald

17 min (19 km / 12 mi) en voiture



Schwanderstrasse



7 min (7,3 km / 4,5 mi) en voiture



Glaubenbergpass

30 min (32 km / 20 mi) en voiture



Glaubenbielen

41 min (49 km / 31 mi) en voiture



Schallenbergpass

25 min (25 km / 16 mi) en voiture



344 Multeneegg

3 min (2,7 km / 1,7 mi) en voiture



193 Neuschwendi

23 min (20 km / 12 mi) en voiture



58D Oberschöneegg

15 min (16 km / 9,8 mi) en voiture



Gurnigelpass

50 min (50 km / 31 mi) en voiture

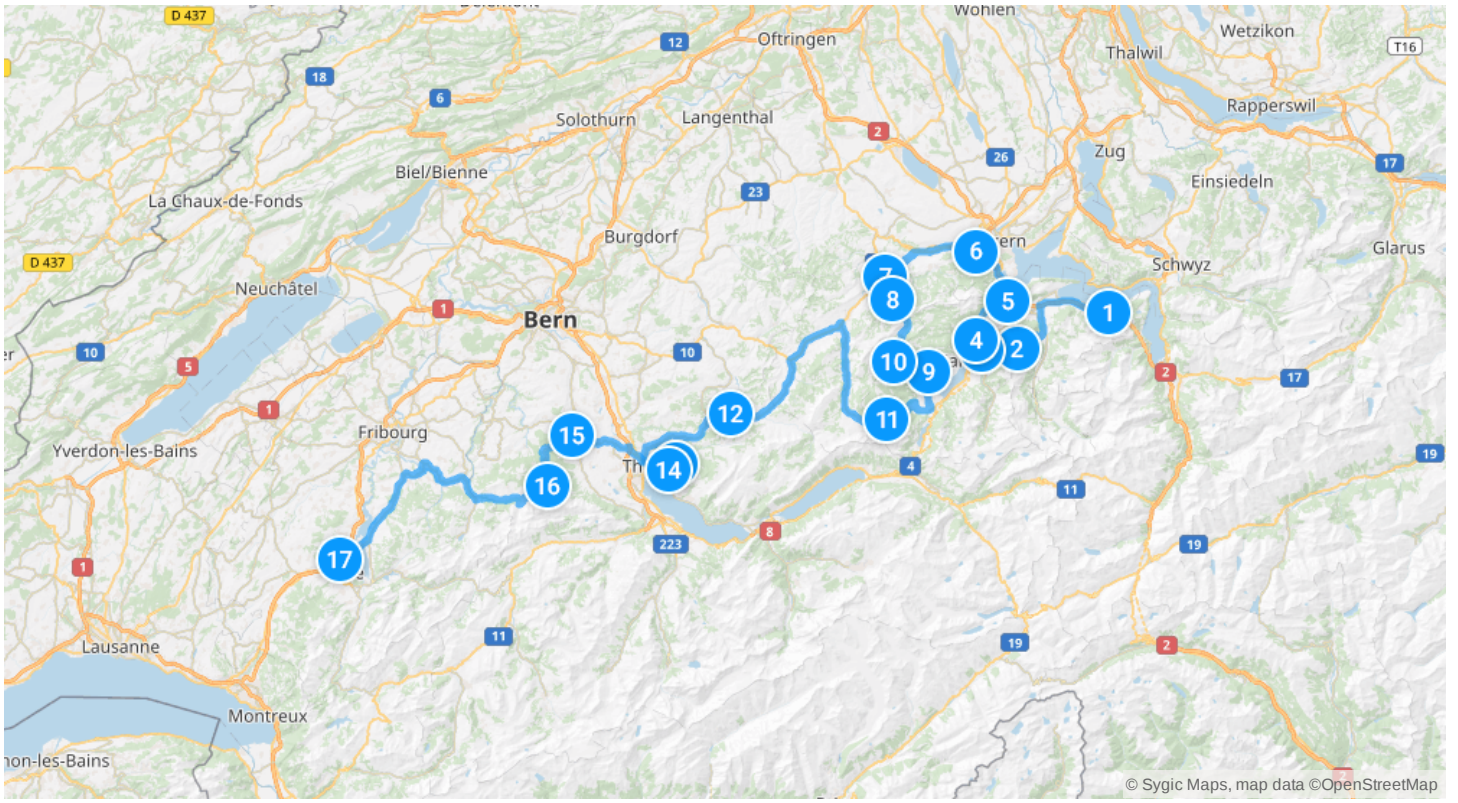


Home

JOUR SUIVANT

Temps estimé (~21 h)

Lieux (16 h) • Voiture (310 km / 190 mi, 5 h)



Guide - Glaris

Glaris est une ville et une ancienne commune suisse du canton de Glaris, située dans la commune de Glaris Centre et capitale du canton.

[En voyage](#) [Mis en favoris](#) [Incontournable à Glaris](#)

★ Foo Pass • Foopass

E9 • 7326, Switzerland



The Foo Pass is a mountain pass of the Glarus Alps, located on the border between the Swiss cantons of St. Gallen and Glarus, at an elevation of 2,223 m. It

crosses the col between the peaks of Foostock and Piz Sardona. The pass is traversed by a trail, which connects the village of Weisstannen, in the canton of St. Gallen at an elevation of 1,004 m, with the village of Elm, in the canton of Glarus at an elevation of 977 m. The trail forms part of the Alpine Pass Route, a long-distance hiking trail across Switzerland between Sargans and Montreux. The alpine pasture below the pass on the St Gallen side is notable for its marmot colony.

[Wikipedia](#)

[46.9427478, 9.2381788](#)

★ Haut lieu tectonique suisse Sardona .

Lochsite

D7 • Sernftalstrasse, 8762, Switzerland



Le Haut lieu tectonique suisse Sardona est un site naturel situé en Suisse, autour du Piz Sardona, inscrit au patrimoine mondial de l'UNESCO depuis 2008.

Portail des sciences de la Terre et de l'Univers Portail du patrimoine mondial Portail géographie de la Suisse Portail arts et culture de la Suisse

[Wikipedia](#)

24/7

[46.9969702, 9.0916702](#)

★ Hochmättli

B8 • 8758, Switzerland



Le Hochmättli est un sommet des Alpes glaronaises qui culmine à 2 252 m sur la frontière des cantons de Glaris et de Saint-Gall.

Le chaînon Hochmättli-Silberspitz est bordé par la vallée de Murg au sud-est et par la Mürtschenalp au nord-ouest.

Le sommet du Hochmättli est traversé par la frontière entre Obstdalen et Murg. À 570 m au sud-est se trouve le sommet adjacent du Chli Hochmättli, qui culmine à 2 193 m.

[Wikipedia](#)

[47.0525546, 9.1730199](#)

★ Lac du Klöntal • Klöntalersee

C5 • 8750, Switzerland



Le lac du Klöntal est un lac naturel du canton de Glaris en Suisse.

[47.0269002, 8.9778216](#)

[Wikipedia](#)

★ Linth–Limmern Power Stations • Staumauer

Limmernboden

G5



The Linth–Limmern Power Stations are a system of hydroelectric power stations located south of Linthal in the canton of Glarus, Switzerland. The system uses five reservoirs and four power stations at steep variations in altitude.

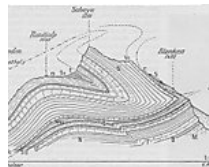
Works on the complex began in 1957 with the construction of Lake Limmern Dam and the Mutt, Tierfehd and Linthal Power Stations. The dam was complete in 1963 and the power stations were all operational by 1968, with an installed capacity of 340 MW. In 2009, a 140 MW pumped-storage component between Lake Limmern and Tierfehd Reservoir was commissioned. In 2010, construction began on the Linthal 2015 Project, which included the expansion of Lake Mutt and Tierfehd Reservoir, and the addition of the Limmern Power Station, a 1,000 MW pumped-storage component between Lake Mutt and Lake Limmern. Commissioning of the last unit in Limmern was completed by December 2017, bringing the total installed capacity of the system to 1480 MW.

[Wikipedia](#)

[46.8458659, 9.0086502](#)

★ Schijen

B5



The Schijen is a mountain in the Schwyzer Alps, overlooking the Obersee and Klöntalersee on its northern and southern side respectively. It lies west of Glarus in Switzerland.

[Wikipedia](#)

[47.0592721, 8.9918187](#)

✔ View Point • null

C5 • 36 Klöntalerstrasse, 8750, Switzerland

[47.0359907, 9.0047606](#)

Guide - Schwytz

Schwytz est une commune suisse, capitale du canton de Schwytz qui a donné son nom à ce dernier.

[En voyage](#) [Mis en favoris](#) [Incontournable à Schwytz](#)

🌟 Abbaye territoriale d'Einsiedeln • Kloster

Einsiedeln

D7 • Kloster, 8840 Einsiedeln, Switzerland



L'abbaye territoriale d'Einsiedeln est un monastère bénédictin, situé dans la ville suisse d'Einsiedeln dans le canton de Schwytz, dédié à Notre-Dame des Ermites, à cause des circonstances de

sa fondation, dont provient également le nom d'Einsiedeln. Le monastère est une station importante du pèlerinage de Saint-Jacques-de-Compostelle et la destination de nombreux pèlerins. La « Vierge noire » d'Einsiedeln dans la Gnadenkapelle est un pôle d'attraction pour environ un million de pèlerins et touristes chaque année. Le monastère est depuis 1130 une abbaye double, c'est-à-dire regroupant sous l'autorité d'un même abbé deux communautés vivant sur deux sites distincts : les hommes à Einsiedeln, les femmes à Fahr. Einsiedeln compte actuellement 60 moines, et Fahr 25 moniales. L'abbaye est dite « territoriale », car elle ne fait pas partie d'un diocèse, et a donc le statut dit de Nullius dioecesis et fait partie de la congrégation bénédictine de Suisse.

[Wikipedia](#)

www.kloster-einsiedeln.ch • [+41 55 418 61 11](tel:+41554186111) •

[47.1267624](tel:+41471267624), [8.752426](tel:+4147524262)

🌟 Alpamare

B8 • Gwattstrasse 12 8808 Pfäffikon, Switzerland



Temps pluvieux ? Venez visiter le parc aquatique couvert le plus ancien de Suisse et profitez de ses nombreux toboggans et autres jeux. Vos enfants s'amuseront comme des petits fous

pendant que vous pourrez vous détendre dans la partie spa. Cet endroit est également idéal pour organiser des fêtes d'anniversaire.

Alpamare est facilement accessible depuis Zurich.

4 hours: Adults (Mon - Fri): CHF 39.95 Children 6 - 15 (Mon - Fri): CHF 32.50 Adults (Sat, Sun, holidays): CHF 43.50 Children (Sat, Sun, holidays): CHF 35.50 Whole day: Adults (Mon - Fri): CHF 49.95 Children 6 - 15 (Mon - Fri): CHF 40.95 Adults (Sat, Sun, holidays): CHF 53.50 Children (Sat, Sun, holidays): CHF 42.95 Family package (2 adults, 2 children): Mon - Fri: CHF 162 Sat, Sun: CHF 171 Evening entrance (Sun - Thu): Adults: CHF 35.50 Children: CHF 30

Mo - Su 09:30 - 22:00

Mon - Thu: 10 a.m. - 10 p.m. • Fri - Sat: 10 a.m. - 11 p.m. • Sun: 10 a.m. - 9 p.m. • Dec 24 and 31: closing at 4 p.m.

www.alpamare.ch • [+41 55 415 15 15](tel:+41554151515) •

[47.1994293](tel:+41471994293), [8.7904684](tel:+4147904684)

🌟 Château de Grynau • Schloss Grynau

B11



[47.2164253](tel:+41472164253), [8.9699812](tel:+4189699812)

Le château de Grynau ou Grinau est un château situé sur le territoire de la commune schwytzoise de Tuggen, en Suisse.

[Wikipedia](#)

🌟 Col du Prigel • Pragelpass

G9 • Prigelstrasse, 6436, Switzerland



[46.9993649](tel:+41469993649), [8.8694904](tel:+4188694904)

Le col du Prigel est un col des Alpes situé en Suisse à 1 548 mètres d'altitude. Il relie Glaris et Schwytz.

[Wikipedia](#)

🌟 Hölloch Cave • Hölloch

G8 • Hölloch, 6436 Muotathal, Switzerland



[46.9769524](tel:+41469769524), [8.7886954](tel:+4187886954)

The longest cave system in Europe is something one cannot miss out. Moreover, various rock formations and fossilisations are to be seen.

🌟 Lac de Sihl • Sihlsee

D8 • 8846, Switzerland



[47.1235241](tel:+41471235241), [8.7857924](tel:+4187857924)

Le lac de Sihl est une retenue artificielle située à l'est d'Einsiedeln en Suisse, dans le canton de Schwytz.

[Wikipedia](#)

🌟 Musée des chartes fédérales •

Bundesbriefmuseeum

F6 • 20 Bahnhofstrasse, Schwyz 6430, Switzerland



Le musée des chartes fédérales est un musée à Schwytz, en Suisse.

Il présente de nombreuses peintures murales, les premiers drapeaux suisse et ceux de ses cantons, des chartes et documents officiels ainsi que la charte fédérale.

[Wikipedia](#)

[47.0221066](tel:+41470221066), [8.6483742](tel:+4186483742)

🌟 Müller's Posthotel

F8 • Kirchenstrasse 2, 8843 Oberiberg

Müller's Posthotel is located at an altitude of 1130 metres above sea level in the village of Oberiberg and offers accommodation units with free Wi-Fi. The hotel features 2 restaurants serving Swiss cuisine and international specialities. The Hoch-Ybrig Ski Area is 50 metres away.

[Booking.Com](#)

www.roggenstocklodge.com • [47.0396352](tel:+41470396352), [8.7820122](tel:+4187820122)

🌟 Natur- und Tierpark Goldau • Tierpark Goldau

E4 • 6410, Switzerland



Natur- und Tierpark Goldau is one of six scientifically managed zoos in Switzerland. It is situated in the area that was devastated by the Goldau landslide of 1806. The zoo attracted 859,000 visitors in

2013.

[Wikipedia](#)

Apr-Oct Mo-Fr bis18:00 • Sa-So bis19:00 • PH bis19:00 • Nov-Mar Mo-Su bis17:00

www.tierpark.ch • [+41 41 859 06 06](tel:+41418590606) •

[47.0514014](tel:+41470514014), [8.5559209](tel:+4185559209)

🌟 Pfäffikon Castle • Schlossturm Pfäffikon

B8 • 10 Unterdorfstrasse, Schloss Pfäffikon 8808, Switzerland



Pfäffikon Castle is a castle in the municipality of Freienbach of the Canton of Schwyz in Switzerland. It is a Swiss heritage site of national significance.

[Wikipedia](#)

[47.2046521](tel:+41472046521), [8.7748403](tel:+4187748403)

🌟 Rigi

E3 • Kulmweg 13, 6410 Arth, Switzerland



Le Rigi est une montagne suisse située à proximité de Lucerne.

Culminant à 1 797 m d'altitude, c'est un but d'excursions prisé. Déjà au XVIIIe siècle, et grâce

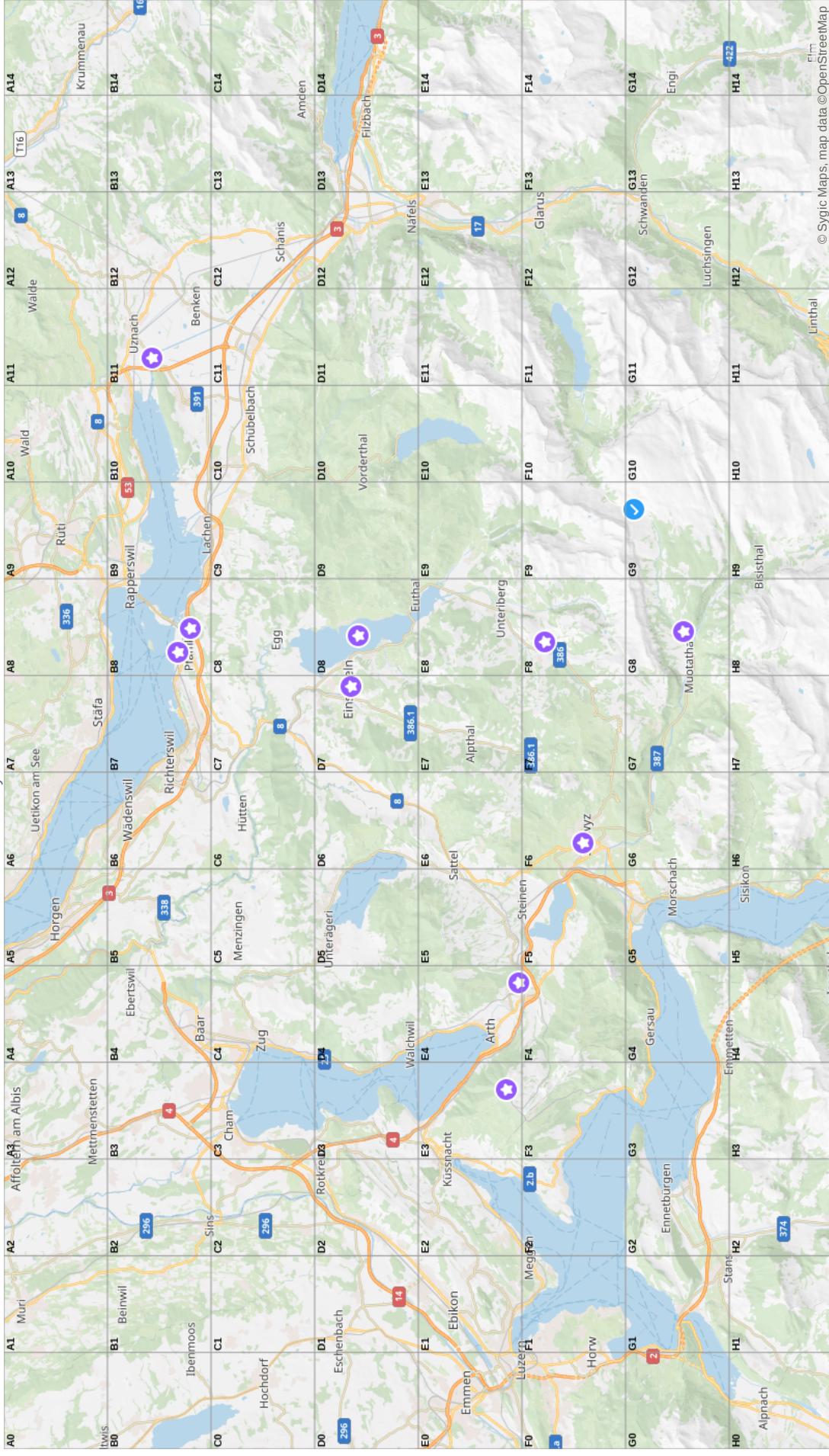
à sa position au bord du lac des Quatre-Cantons, le Rigi était un important but d'excursions.

Son nom vient de l'allemand Rigi « stratification horizontale, bande », d'après les bandes de rochers et d'herbe qui cernent la montagne d'ouest en est. Les humanistes pensaient en revanche que le nom provenait de l'expression latine Regina montium, la « reine des montagnes ».

[Wikipedia](#)

www.rigi.ch • [+41 41 399 87 87](tel:+41413998787) • [47.0567213](tel:+41470567213), [8.4853246](tel:+4184853246)

Schwytz



© Sygic Maps, map data © OpenStreetMap

- Abbaye territoriale d'Einsiedeln (D7)
- Alpamare (B8)
- Château de Grynau (B11)
- Col du Prigel (G9)
- Hölloch Cave (G8)
- Lac de Sihl (D8)
- Musée des chartes fédérales (F6)
- Müller's Posthotel (F8)
- Natur- und Tierpark Goldau (E4)
- Präffikon Castle (B8)
- Rigi (E3)

Guide - Sarnen

Sarnen est une commune suisse et le chef-lieu du canton d'Obwald.

 En voyage  Mis en favoris  Incontournable à Sarnen

30 Brünigstrasse

C12 • 30 Brünigstrasse, Kägiswil 6056, Switzerland

 46.9214351, 8.2625341

Schwanderstrasse

F6 • Schwanderstrasse, 6063, Switzerland

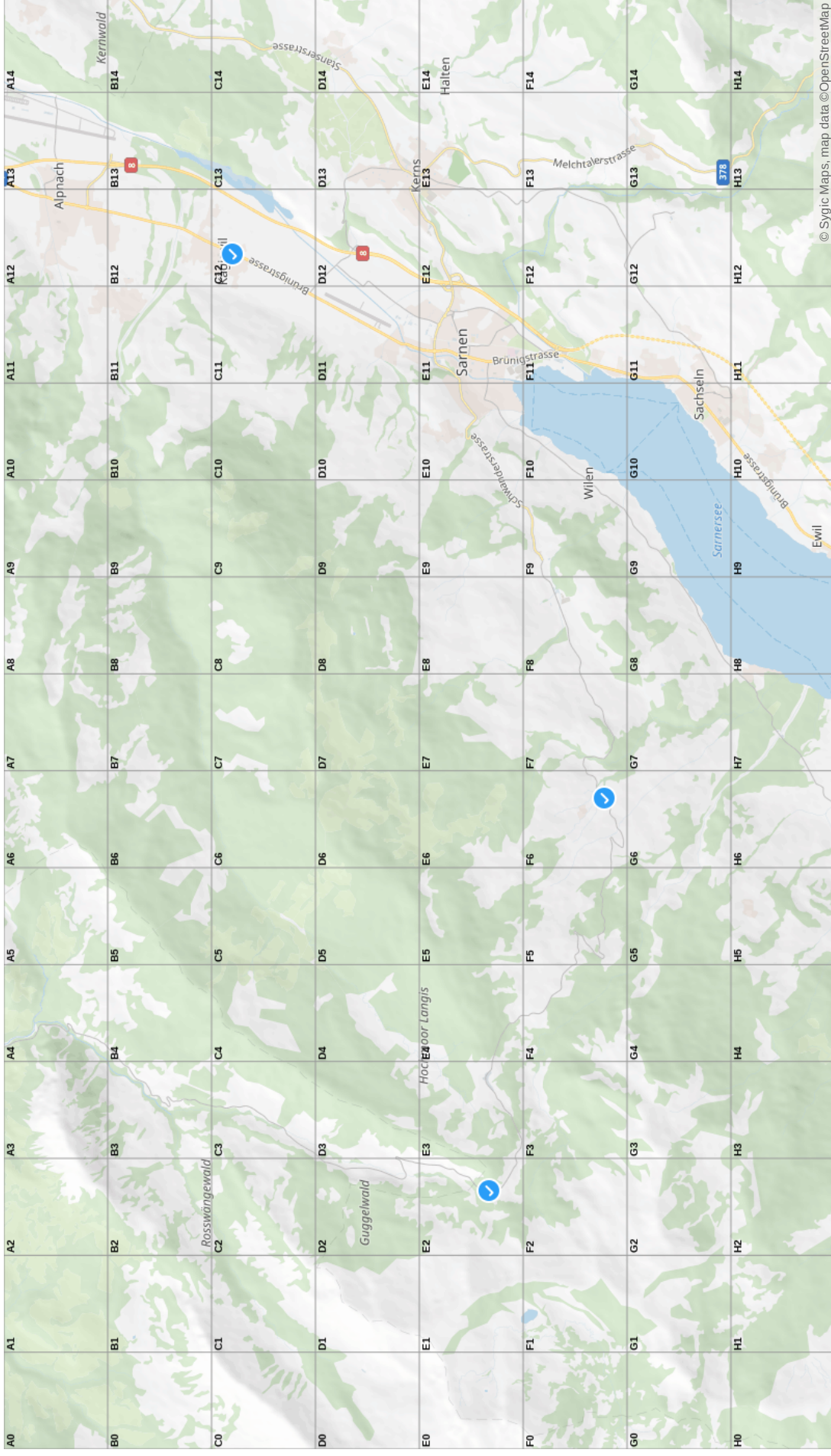
 46.8794964, 8.1725407

Glaubenbergpass

E2 • Schwanderstrasse, 6063, Switzerland

 46.8924662, 8.1076239

Sarnen



✓ 30 Brünigstrasse (C12)

✓ Glaubenbergpass (E2)

✓ Schwanderstrasse (F6)

Guide - Lucerne

Lucerne /lyʁɛʁn/ est la septième ville de Suisse et le chef-lieu du canton de Lucerne. La commune de Lucerne compte 77 491 habitants, l'agglomération en compte 205 424 la même année. Elle possède aussi une enclave dans le canton de Nidwald, au pied du Bürgenstock.

La ville se situe d'une part au bord du lac des Quatre-Cantons et d'une autre en Reuss, au pied des Alpes suisses. Elle possède plusieurs ponts couverts, en bois, dont le Kapellbrücke, devenu indissociable de la cité.

✓ En voyage ♥ Mis en favoris ✳ Incontournable à Lucerne

✓ 1 Sackweidstrasse

F7 • 1 Sackweidstrasse, Kriens 6012, Switzerland

📍 47.0348006, 8.2626629

✳ Ascenseur du Hammetschwand .

Hammetschwand-Lift

G9 • 6353, Switzerland



L'ascenseur du Hammetschwand, en allemand Hammetschwand-Lift, est un ascenseur situé entre les cantons de Lucerne et de Nidwald, sur le flanc Nord du Bürgenstock, un sommet des Alpes uranaises dominant le lac des Quatre-Cantons. Il tire son nom du Hammetschwand, le point de vue du Bürgenstock qu'il permet d'atteindre.

Wikipedia

Adults: 10 / 13 CHF (single / return) Reduced: 5 / 6.50 CHF

9 May - 26 Jun: 9.30 am - 11.30; noon - 5.30 pm • 27 Jun - 30 Aug: 9.30 am - 11.30; noon - 6 pm • 31 Aug - 18 Oct: 9.30 am - 11.30; noon - 5.30 pm

🌐 de.buergenstock.ch/entdecken/hammetschwand-lift/fahrplaene-preise

☎ +41 41 612 90 90 • 📍 47.0009429, 8.39635

✳ Bataille de Sempach • Sempach 1386

C7 • 6204, Switzerland



La bataille de Sempach dans la localité éponyme du canton de Lucerne a eu lieu le 9 juillet 1386.

Elle opposa les troupes du duché d'Autriche menées par Léopold III de Habsbourg, qui sera tué dans la bataille, et celles de Lucerne appuyées par des éléments provenant d'Uri, Schwytz et d'Unterwald. De nombreux nobles alsaciens qui combattirent sous la bannière des Habsbourg furent tués lors de cette bataille. On chiffre ce nombre de tués à 15 % de la noblesse alsacienne.

Elle est considérée comme l'une des batailles majeures permettant à la Confédération suisse naissante de s'affranchir des prétentions des Habsbourg.

Wikipedia

📍 47.1441448, 8.2127943

✳ Château de Meggenhorn • Schloss Meggenhorn

F9 • Meggenhornweg, Meggen 6045, Switzerland



Le château de Meggenhorn, appelé en allemand Schloss Meggenhorn, est un château situé sur le territoire de la commune lucernoise de Meggen, en Suisse.

Wikipedia

🌐 www.meggen.ch/de/schlossmeggenhorn •

📍 47.0352185, 8.3562379

✓ Finsterwald

G5 • 67 Glaubenbergstrasse, Finsterwald 6162, Switzerland

📍 46.9732294, 8.1034352

✳ Heidegg Castle • Schloss Heidegg

B7 • 6284, Switzerland



Heidegg Castle is a castle in the municipality of Hitzkirch of the Canton of Lucerne in Switzerland. It is a Swiss heritage site of national significance.

Wikipedia

🌐 www.heidegg.ch • 📍 47.2166844, 8.2731197

✳ Lac de Sempach • Sempachersee

C6 • 6205, Switzerland



Le lac de Sempach se trouve dans le canton de Lucerne en Suisse, il porte le nom de la commune de Sempach.

Wikipedia

📍 47.1440576, 8.1552933

✳ Lion de Lucerne • Löwendenkmal

E8 • Denkmalstrasse 15, 6006 Lucerne, Switzerland



Le Lion de Lucerne est une sculpture située à Lucerne, en Suisse.

Dessinée par Bertel Thorvaldsen, puis sculptée en 1820-1821 par Lukas Ahorn, elle commémore les officiers et les centaines de soldats du régiment des Gardes suisses morts au service du roi de France Louis XVI, en 1792, lorsque les révolutionnaires prirent d'assaut le palais des Tuileries à Paris.

Wikipedia

☎ +410 41 227 17 17 • 📍 47.0584453, 8.3108699

✳ Lucerne Town Hall • Rathaus

E8 • Unter der Egg 2 CH-6004 Lucerne, Switzerland



Renaissance-style building worth visiting especially for the lively atmosphere of the surrounding marketplace.

☎ +410 41 227 17 17 • 📍 47.0518972, 8.3061127

✳ Pont de la Chapelle de Lucerne .

Kapellbrücke

E8 • Kapellbrücke 6004 Lucerne Switzerland



Le pont dit Kapellbrücke, est un pont de bois et une attraction touristique majeure de la ville de Lucerne en Suisse. Ce pont couvert médiéval est, avec le Cervin, l'un des sujets les plus photographiés en Suisse.

Le nom de Kapellbrücke s'explique par la proximité de la chapelle Saint-Pierre. Construit en 1333, il est reconstruit en 1994 après un incendie.

Wikipedia

📍 47.0515885, 8.3074071

✓ Rengg

F5 • (Unnamed Road), Rengg 6162, Switzerland

📍 47.0037513, 8.090929

✳ Spreuerbrücke

E8 • Spreuerbrücke 6004 Lucerne, Switzerland



Le Spreuerbrücke est un pont couvert en bois de la ville de Lucerne datant de 1408.

Il est nommé aussi « Pont de la Danse des Morts » par ses 67 panneaux de Kaspar

Meglinger qui en font partie intégrante.

Wikipedia

📍 47.0518754, 8.3018047

★ **Swissporarena** • swissporarena

F8



La Swissporarena est un stade multi-usage de la ville de Lucerne en Suisse, terminé en 2011.

Ce stade est principalement utilisé pour les matches de football du FC Lucerne. Il a une capacité de 17 000 spectateurs et a remplacé l'ancien stade de l'Allmend, démoli en 2009.

Le stade a accueilli son premier match le 31 juillet 2011 : 0-0 contre le FC Thoune.

Wikipedia

www.fcl.ch/swissporarena • [47.0329093, 8.3050996](https://www.google.com/maps/place/47.0329093,8.3050996)

★ **Water Spike** • Reusswehr

E8 • Reusssteg 7 6003 Lucerne, Switzerland



A needle dam is a weir designed to maintain the level or flow of a river through the use of thin "needles" of wood. The needles are leaned against a solid frame and are not intended to be water-tight.

Individual needles can be added or removed by hand to constrict the flow of the river, forming a sluice.

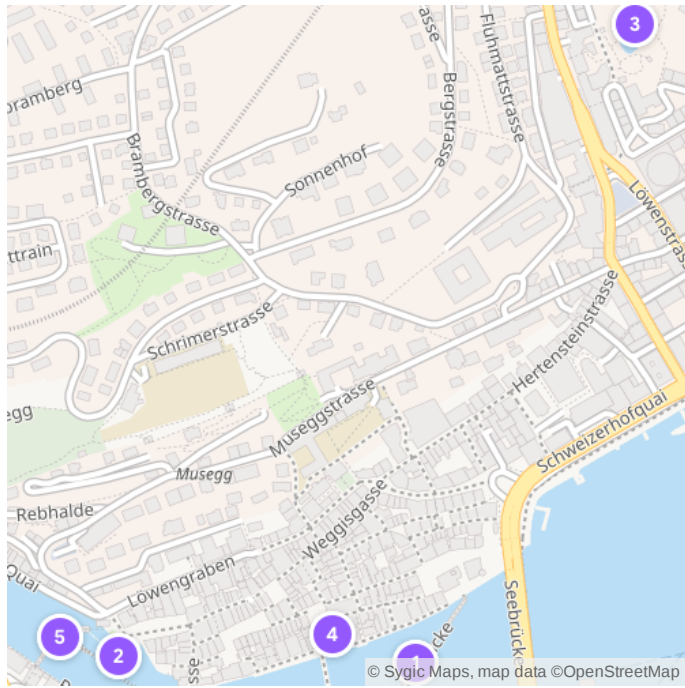
One early needle dam maintains the level of Lake Lucerne in Lucerne, Switzerland by restricting the flow of the Reuss, several are still in operation on the Meuse, France and others were built in the United States in the 19th century.

The first needle dam in the United States was completed in 1896 on the Big Sandy River, downstream from the city of Louisa, Kentucky.

Wikipedia

www.reusswehr.ch • [47.051661, 8.3027293](https://www.google.com/maps/place/47.051661,8.3027293)

E8



1. Pont de la Chapelle de Lucerne
2. Water Spike
3. Lion de Lucerne
4. Lucerne Town Hall
5. Spreuerbrücke

Guide - Heiligenschwendi

Heiligenschwendi est une commune suisse du canton de Berne, située dans l'arrondissement administratif de Thoune.

 En voyage  Mis en favoris  Incontournable à Heiligenschwendi

193 Neuschwendi

G3 • 193 Neuschwendi, 3625, Switzerland

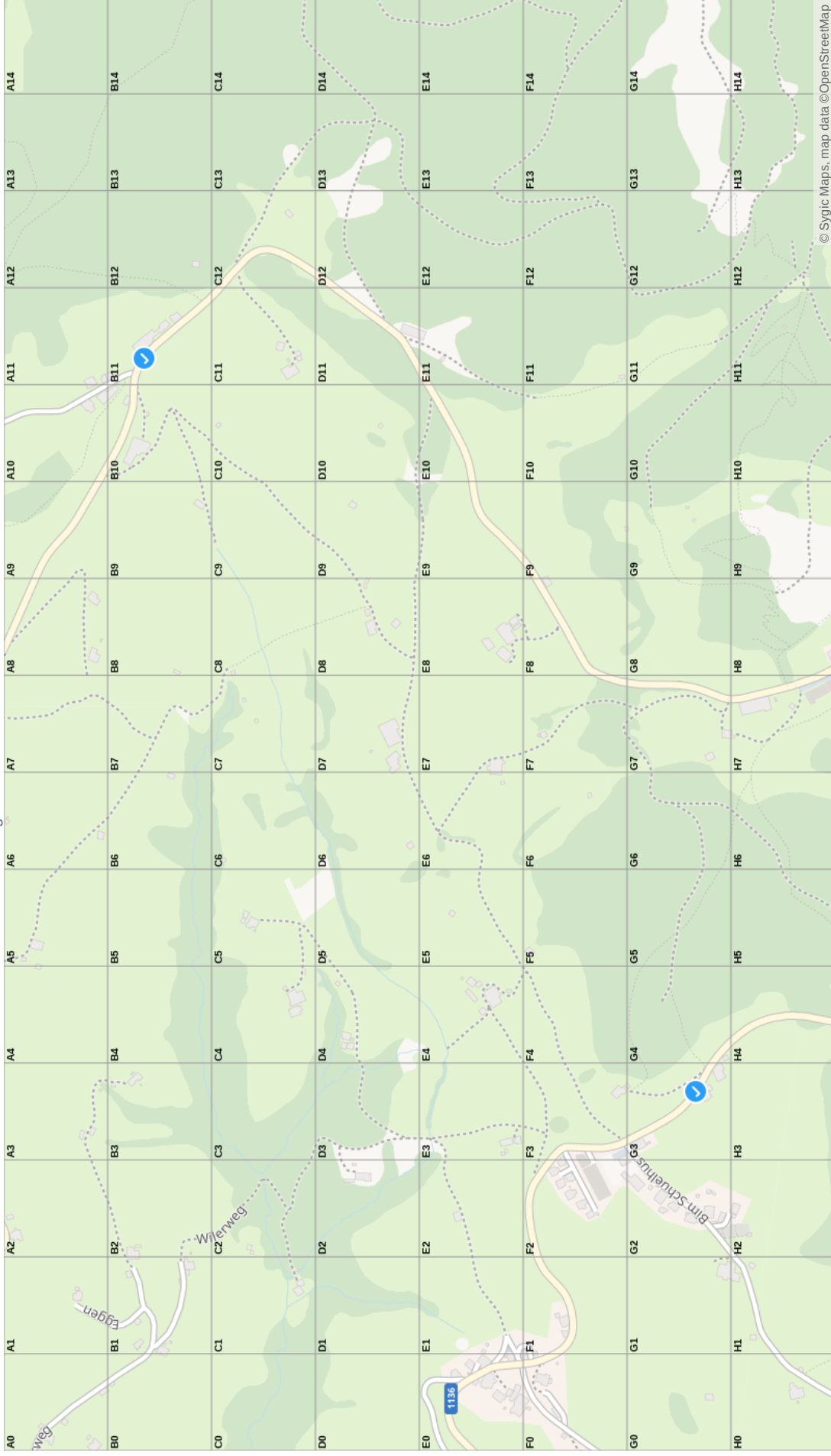
 46.7526416, 7.6773405

344 Multenegg

B11 • 344 Multenegg, 3625, Switzerland

 46.7604568, 7.6924843

Heiligenschwendi



© Sygic Maps, map data © OpenStreetMap

✓ 193 Neuschwendi (G3)

✓ 344 Multeregg (B11)